

安 阳 殷 墟

——古遗址保护与展示的成功典范

杜久明

(安阳市殷墟宫殿宗庙遗址管理处, 河南 安阳 455000)

Abstract: Yin Ruins, one of the World Heritage Sites has been preserved effectively, exhibited importantly and used rationally by Anyang, Henan Province, and the original appearance has been kept, which solved the socializing and popularizing of the fruits of archaeology effectively, resulted in good economical and social benefits, and set an example of the archaeology preservation and exhibition for Chinese large sites.

Key words: Yin Ruins; preservation of site; exhibition; World Heritage Site

摘 要: 河南省安阳市对世界文化遗产殷墟遗址, 进行有效保护、重点展示、合理利用, 使殷墟基本保持了原有的风貌, 有效地解决了考古成果社会化、普及化的问题, 取得了良好的经济和社会效益, 同时也为中国大遗址的考古、保护、展示树立了典范。

关键词: 殷墟; 遗址保护; 展示; 世界文化遗产

殷墟, 位于中国历史文化名城——河南省安阳市西北郊, 横跨洹河南北两岸。古称“北蒙”, 又称“殷虚”, “殷邑”, 甲骨卜辞中又称为“大邑商”、“商邑”, 是中国商代晚期的都城, 也是中国历史上第一个有文献可考、并为甲骨文和考古发掘所证实的古代都城遗址, 距今已有 3300多年的历史。自公元前 1300年盘庚迁殷, 到公元前 1046年帝辛亡国的 255年间, 这里一直是中国商代晚期的政治、经济、军事、文化中心, 商灭亡后这里沦为废墟。殷墟以独具风格、规模巨大、规划严饬的宫殿建筑和商王陵墓体现出恢弘的都城气派而卓绝一时; 以制作精美、纹饰细腻、应用广泛的青铜器而闻名中外; 以青铜冶铸、玉器制作、制骨、陶器、原始瓷器烧造等高度发达的手工业而享誉世界; 以造字方法成熟、表现内容丰富、传承有序的甲骨文而在世界文明史上独领风骚, 其重要的历史、科学、艺术和文化价值, 蜚声中外而又影响深远, 是人类文明史上不可或缺、辉煌壮美、璀璨绚丽的一页, 受到全世界的重视。1961年 3月, 殷墟被国务院确定为首批国家重点文物保护单位。2006年 7月 13日, 殷墟被第三十届世界遗产大会批准列入世界文化遗产名录。

一、殷墟遗址的保护现状

1. 殷墟遗址保护的原则

根据中国社会科学院考古研究所在《安阳殷墟遗址保护与展示方案》中提出的基本思路和原则, 依据“保护为主, 抢救第一”, “有效保护, 合理利用, 加强管理”的基本方针, 我们对安阳殷墟遗址进行有效保护、重点展示、合理利用。为此, 所坚持的四条基本原则是:

第一, 科学性。任何保护与展示项目, 务必以科学发掘材料为依据, 凡是难以肯定的东西, 不做牵强附会的推测、复原。

第二, 客观性。一切复原展示项目, 必须客观地反映考古事实。

第三, 通俗性。在充分尊重科学性、客观性的基础上, 根据学术界的研究成果, 对已有的考古现象进行去粗取精、削繁就简, 采取适当的方法和手段, 直观形象地复原展示有关遗迹, 让普通观众看得明白, 看得有兴趣, 激发想象力。

第四, 可逆性。任何保护、复原展示项目不得对地下原有遗迹现象造成损害, 一旦需要, 所有现代人造景观全部拆除后, 原有商代遗迹现象仍然保持考古发掘后的状况。在确保地下商代遗迹安全的前提下, 按原址、原样、原大进行复原

展示。

殷墟申报世界文化遗产保护范围及建设控制地带的总面积为 642公顷。

殷墟世界文化遗产包括两大类文物：一类是不可移动文物，即宫殿、宫庙、王陵遗址，甲骨窖穴、手工业作坊遗址等；另一类是可移动文物，即殷墟出土的文化遗物和自然遗物，如甲骨文、青铜器、玉器、陶器、骨器及木器遗存等，此类文物已在殷墟博物馆陈列展示。有关专家认为，殷墟在申报世界文化遗产的过程中，如果只有后者而没有前者，殷墟就很难成为世界文化遗产，因此，对于前一类大型不可移动文物——殷墟宫殿宗庙遗址和殷墟王陵遗址，采取地下保护、地上标识或个别复原展示，更为重要，也更具创造性。

2. 殷墟遗址保护的现状

中华人民共和国成立后，中央和地方各级政府对殷墟采取了较严密的保护措施。1961年，国务院将殷墟列为第一批全国重点文物保护单位，划出了重点保护区、一般保护区和外围区的范围，并制定了具体的保护措施。中央和地方相继建立了殷墟考古发掘、管理与研究的机构。1982年，《中华人民共和国文物保护法》公布后，安阳市每年都坚持不懈地组织形式多样的宣传活动，形成“保护文化遗产光荣，破坏文化遗产有罪”的良好社会风尚。1995年，安阳市颁布了《安阳市殷墟保护管理办法》。这些法规、管理条例的制定，增强了社会公民对文物保护的法规观念和参与意识。2001年9月，河南省第九届人大常委会第二十次会议审议通过了《河南省安阳殷墟保护管理条例》并于2001年10月1日起施行。殷墟保护范围内的绝大部分宫殿宗庙建筑基址、王陵大墓都采取了地下封存与地表植被覆盖相结合的方法进行保护；一些重要的遗迹如族邑、手工业作坊等在考古发掘后采取了地下封存的措施进行保护；另一些遗迹如王陵区祭祀坑则仅进行了钻探调查和有限发掘，大部分仍封存于地下；对一些较重要但不利于地下保存的遗迹，如车马坑遗迹则采取起取后集中保存的方法予以保护。为加强殷墟遗址的保护，20世纪80年代以来，安阳市在殷墟重点保护区的宫殿宗庙区、王陵区建成了殷墟博物苑和殷墟王陵遗址管理处，对宫殿宗庙遗址、王陵区大墓和一批祭祀坑等遗址采取建设遗址公园的方式进行了

有效保护，使殷墟基本保持了原有的风貌，整个遗址保存基本完好。

2001年，安阳市委、市政府决定申报殷墟为世界文化遗产。安阳市对殷墟遗址的保护与展示工作，随着申报工作的进程而大规模展开。首先，根据国家文物局批复的殷墟保护规划，市政府投资1.8亿元，对殷墟周边环境进行了大规模的整治，先后拆迁各类不协调建筑21万平方米，搬迁居民、单位和商业门面688户，新建绿地19.7万平方米；其次，扩大了殷墟博物苑内的保护与展示范围，使殷墟博物苑面积由原来的不足10公顷扩大到28公顷，进一步充实完善了苑内的展示和参观内容，完成了凹字形基址、乙七、乙八、丙组基址、YH27甲骨窖穴、甲骨碑廊等复原展示和殷墟发掘史展厅陈列；建成两座高18米的仿商代阙楼，320米长的殷代纹饰雕墙和1350米长的木栅栏。同时，对王陵遗址也进行了扩建、保护和各种展示。通过整治，殷墟宫殿宗庙遗址与外围绿地已形成一个约13.3公顷大的遗址公园，周边环境与殷墟历史文化氛围协调统一，受到来此参观考察的国内外游客和专家学者的一致好评。

二、殷墟遗址的展示形式

众所周知，殷墟遗址和文物主要埋在地下，如何将3000多年的辉煌和价值展示出来并让公众理解，其难度很大。另外，殷墟的遗址基本上都属“土质”文物，通俗地说就是“土遗迹”。他们不适于展示，因此发掘出来后，通常采取“回填”的办法，将其重新埋入土中。然而，殷墟若要成为“世界文化遗产”，必须展示出遗迹的“原真性”。完全将遗迹回填，如何让熟悉了欧洲、美洲和非洲众多“石质遗址”（如金字塔）的联合国专家们相信，安阳殷墟地表以下果真埋藏有丰富的商代遗迹？更重要的是，考古学必须向公众负责。老百姓有一万条理由要求一睹考古发掘之后的商代遗迹“风采”。

在20世纪80年代后期，安阳市政府已在中国社会科学院考古研究所安阳工作站支持和协助下，本着向社会展示商代遗迹的愿望，先在殷墟王陵区建成“王陵馆”，随后又在小屯宫殿宗庙区建成遗址公园“殷墟博物苑”。

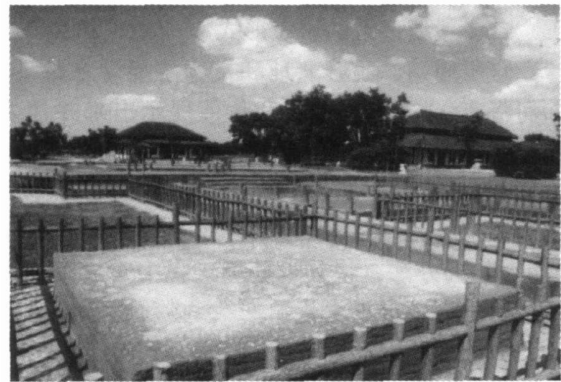
2001年，安阳市政府提出殷墟申报世界文化遗产后，在国家文物局、中国社会科学院考古研究所的直接指导下，在遗址展示具体方案上采



A 殷墟宫殿宗庙遗址甲组基址标识展示（局部）



B 乙七宗庙祭祀坑全景



C 丙组“祭坛”遗址

图一 地下封存，地上抬高模拟展示

取了更为严谨、科学的态度，每项整改的落实，都经过集思广益、反复酝酿，经专家论证后方形成决策实施。殷墟古遗址展示的形式，主要有以下几种：

（一）地下封存，地上抬高模拟展示

殷墟地下遗址在发掘后绝大部分采用了“原地回埋、地下封存”的方法予以保护。就中国商代的土质遗址而言，这种保护方法是最便捷有效的。为了提高此类遗址的可观赏性，在展示上主要做出了如下探索：

1. 地下封存，地上夯土台阶、柱墙抬高模拟展示。

这是殷墟宫殿遗址展示的一种主要形式，即对已经发掘完毕和研究清楚的遗迹，采用将原址掩埋封存，然后在地上提高 50 厘米左右，在其上对应位置重新复原夯土台阶、木柱桩和与建筑有关的祭祀坑遗迹，并设立中英文遗址标志说明牌。如宫殿区内的甲四、甲六、乙七、丙组基址、凹字形宫殿基址，均是采用此种形式。（图一）

2. 地下封存，地上抬高祭祀坑模拟展示。

在原遗址上垫土覆盖地下的祭祀坑遗迹，适当抬高遗址的土层，在不损害地下遗迹的前提下，复原宫殿区内的宗庙祭祀坑和车马坑遗迹，王陵区殉葬坑，透过玻璃罩，游客可以清楚地看到各种祭祀坑里殉人的骨骼和牛、马、羊、犬等兽骨遗存。

3. 地下封存，地上植物或沙石标识展示。

对已发掘清楚，且近期不计划复原重建的遗址和墓葬，在柱础位置栽植小叶女贞、侧柏等植物修剪成圆柱形，在墙体和墓葬位置栽植柏树修剪成墙状，表示建筑物和墓葬的规模、形式，或直接用草坪和沙石标示夯土遗址的范围、面积和形状，如宫殿遗址的甲一、甲五、乙五遗址，王陵墓遗址的 12 座大墓等。

（二）原址原貌原形复原展示

鉴于殷墟遗址基本在地下，可视性不强的特点，专家在此采用了复原展示技术。对已经发掘完毕和研究清楚的遗迹，且今后不需重新发掘的遗址，采取原址原貌原形复原展示，直接再现当年原发掘现场的情景，如妇好墓、YH127 甲骨窖穴，均是采用此种展示形式。

（三）异地搬迁保护展示

在殷墟宫殿区外考古发掘中发现的具有科研、观赏、旅游价值的遗物、遗迹，由于原址基建占地或过于零散不宜保护和参观的，采取异地搬迁保护展示，即选择合适位置，经钻探下面确无遗迹后，将它处发掘的商代遗迹整体搬迁过来进行保护展示，如殷墟车马坑展厅的马车和商代道路等遗迹。（图二）

（四）殷墟发掘史展示

殷墟作为我国考古学的重要圣地，殷墟本身的考古发掘历史也可作为其旅游价值展示的重要组成部分。殷墟专门设立了发掘史展厅，其展示

的单元分为前言、殷墟的范围与布局、发掘简史、宫殿宗庙遗址、手工业作坊遗址、王陵区与重要的墓葬群、甲骨文的发现与发掘研究等。依据这些内容制作了“殷墟沙盘”、王陵区沙盘,陈列了有关文物展品。特别是发掘过程中考古工作者的各种工具陈设及工作笔记引起了很多游客的浓厚兴趣。

(五) 殷墟博物馆文物集中展示

对于殷墟遗址出土的可移动文物采用了博物



A YH127甲骨窖穴复原全景——中国最早的档案库



B 殷墟车马坑展厅全景



C 妇好墓坑复原

图二 异地搬迁保护展示

馆集中保护展示的方法。殷墟博物馆的展厅分为大邑商展厅、青铜器展厅、玉器展厅、甲骨文展厅及特展厅。大邑商展厅主要展示商代的社会风貌、平民所用的生活用具以及部分殉葬用品,反映了商代农耕和狩猎的情况。青铜器展厅主要展示在殷墟出土的礼器,反映了商代的王权制度和等级分明的社会阶层。玉器和甲骨文展厅是博物馆内展品最多、最精美的一个展厅,收集了 60 多年来陆续出土的玉器和甲骨文精品。特展厅现展出“国之重器——司母戊鼎”。中国社会科学院考古研究所安阳工作站站长唐际根博士说:“殷墟博物馆内展出的任何一件藏品,都价值连城,馆中的青铜器厅和甲骨文厅,不论是展品的品相,还是设计布局和格调,在全世界博物馆中都是最好的。”(图三)

(六) 考古学知识的科普展示

在殷墟宫殿宗庙遗址建有甲骨文科普长廊和碑林,用以普及甲骨文知识。殷墟甲骨文是汉字的鼻祖,在人类文明史上占有重要地位。但是,甲骨文古奥艰深,不易释读。为了满足中外观光者的求知需要,在参考前辈甲骨学家的研究成果的基础上,精选甲骨百余片,并将其拓片经放大处理,摹写镌石、契刻相应的释文、今译和英文。以寓教于乐的方式,普及甲骨文知识和弘扬甲骨篆刻书法艺术。甲骨碑刻的内容,涉及殷商社会的方方面面。游客可以通过一块块甲骨碑来感受殷商文化氛围和博大精深的中华文明。

三、殷墟遗址保护与展示的成效

殷墟文化具有都市、文字、青铜器三个要素,是激发民族自尊心和自豪感的最好的考古史料。为了继承优秀的历史文化遗产,依托文物遗址大力发展旅游产业,并以此为龙头带动相关产业的发展,安阳市委市政府以殷墟申报世界文化遗产为契机,全力保护和展示利用殷墟古文化遗址,取得了显著的成效。其主要表现在:

1. 有效地保护了殷墟宫殿宗庙遗址,使其不再遭受自然和人为的损坏。

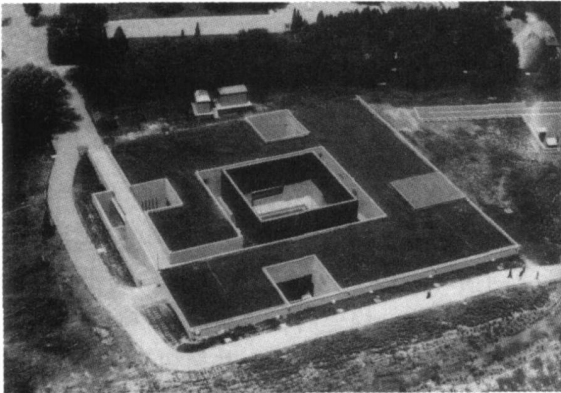
殷墟宫殿遗址濒临洹河,长期以来由于洹河的冲刷和附近农民的起土挖沙,使沿河的遗址不断受到损坏。1987年,经国家文物局批准修建了殷墟博物苑。修建后,市政府投资对洹河大堤进行了全面的整治和维护,并植树种草保护河堤不受洹水冲刷。同时严禁在河堤起土挖沙,使宫殿区东部得到有效的保护,多年来没有遭受任何

损坏。近年来，在殷墟申报过程中，依据殷墟保护规划，投资 1.8 亿元，对殷墟周边环境进行大规模的整治，先后拆迁各类不协调建筑 21 万平方米，搬迁居民单位和商业门面 688 户，新建绿地 37 万平方米；新建围墙 1600 米，建生态停车场 9000 米，新建大门、售票票房、游客服务中心、演艺厅等服务设施 1500 余米；建高档厕所 3 处、整修道路广场 17000 余平方米，新增绿化面积 10 万平方米；并积极做好宫殿、宗庙和王陵遗址周边环境绿化美化，分别在宫殿宗庙遗址和王陵遗址建成约 13.3 公顷和 3.3 公顷的遗址公园，使其直接处于政府的管辖之下，有效地阻止了小屯、花园庄等村庄向宫殿宗庙和王陵遗址保护区的扩展。中国殷商学会会长王宇信对此给予高度评价，称赞“保护殷墟是安阳的第一大功”。国家文物局局长单霁翔在 2006 年 8 月 23 日庆祝殷墟成功列入世界遗产名录座谈会上指出：“河南省、安阳市长期的努力取得了巨大成功，也证明殷墟遗址的保护是国际水平的。殷墟应该作为中国古遗址类的文化遗产保护的一个典范，长期的把这个保护工作做下去。希望河南省能够为全国的文化遗产保护工作多出经验，多出像安阳殷墟这样的典范，推动全国的文物工作做得更好。”第 30 届世界遗产大会主席伊娜·马尔丘利奥尼特称赞：河南安阳殷墟这次成功入选世界遗产名录，得益于中国政府的管理、保护及法规建设等都到位，没有人对此有任何疑问。

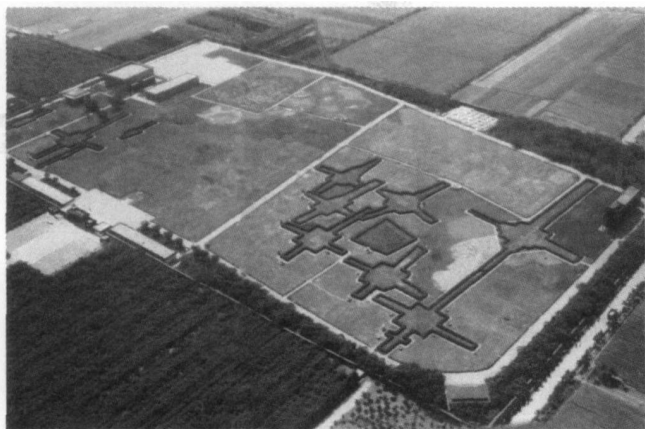
2. 创新地复原了殷墟宫殿宗庙（王陵）遗迹，使其成为中国大遗址保护展示的典范。

安阳殷墟在保持遗址真实性和完整性的基础上，利用各种不同的展示形式和方法，把埋藏于地下的博大精深的殷商文化直观形象地表现出

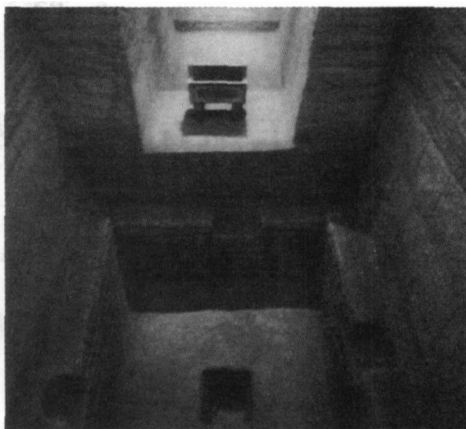
来，给今人以启迪和教育，并得到了国内外专家学者、游客和各级领导的高度评价。通过对殷墟大遗址保护与展示的综合研究，在加强对地下遗址科学保护的同时，采用原址地表植被或砂石标识、原址地表夯土展示、原址地表夯土复制展示、原址加固展示、原址揭露展示等方法，在殷墟遗址先后实施了 54 号基址、乙 20 基址等的复原展示、YH127 甲骨窖穴的加固保护展示、12 座王陵大墓的植被标识、M60 大墓的加固保护展示（出土司母戊鼎的大墓）、400 多座祭祀坑的展示，将深埋地下 3300 多年的土木遗迹直观地展现在公众面前，大大增强遗址景观的视觉冲击，使公众能够直观的理解遗址的真实面貌和重要性，实现科学保护与有效展示的有机结合，探索出一条适合中国土质遗址文物保护与展示的新途径，并得到了国内外专家学者、游客和各级领导的高度评价。如世界遗产组织协调官员亨利·克利尔博士 2002 年 10 月 4 日考察殷墟宗庙遗址展示时指出：“这是一个大胆的创新，我在世界其他国家还没有见到过，非常有意思。”国际古迹遗址理事会专家乔拉·索拉 2005 年 1 月 4 日在殷墟考察后评价说：殷墟遗址的保护和展示给人留下了深刻的印象，做出了非常有益的尝试。宫殿宗庙遗址地下封存、地表砂石标示、夯土复原标示的方法表现出良好的观赏性，比较适合复杂遗址的展示工作。王陵遗址呈现了不同的展示方法，特别是植被标示的方法，给人留下了深刻的印象。同时，我们还与中国社会科学院考古研究所合作，建造了集中收藏、保护、展示殷墟出土可移动文物的殷墟博物馆。殷墟博物馆从开工建设到建成开馆仅用了半年时间，创造了博物馆史上的奇迹，也是建筑史上的奇迹。它的建成成为殷墟申报世界文化遗产的点睛之笔，尤其是国宝级文物司母戊鼎从中国国家博物馆回归故里安放在殷墟博物馆特展厅内展出，极大地提升了殷墟的知名度和安阳的整体形象。中国社会科学院考古研究所刘庆柱研究员说：“殷墟代表了中国上古文明的最高水平。殷墟博物馆中展出的 500 多件文物，每件都是国宝级精品。这个博物馆直接折射出了商周时期的历史，是一个朝代的缩影。”国家文物局局长单霁翔在视察殷墟博物馆后指出：殷墟博物馆在创办体制、建筑风格、展示内容上都是创新，创建了“安阳模式”。这种中央单位与地方政府合作双赢的模式，有效解决



图三 殷墟博物馆外景



A 殷墟王陵遗址鸟瞰



B 殷墟王陵遗址 M260大墓复原

图四 殷墟王陵遗迹复原展示

了考古成果社会化、普及化的问题，取得了良好的经济效益和社会效益。殷墟“申遗”成功不仅意味着殷墟在中国乃至世界文明史上的地位得到确认，而且说明了殷墟在文物保护和展示管理方面的创新得到了世界的认可，同时也为中国大遗址的考古、保护、展示树立了典范。（图四）

3. 广泛地宣传悠久灿烂的殷商文化，使其成为安阳市旅游业发展的龙头。

殷墟作为重要的文化遗产，对大多数人而言，其主要价值在于其社会价值，在于其考古成就的社会化，主要表现为旅游价值。即让旅游者通过参观得到知识的教育和美的享受。游客满意度是检验文化遗产旅游价值是否实现的标尺。根据调查结果发现，游客对殷墟的展示满意度达到90%以上，说明殷墟目前的旅游价值展示比较成功。很多游客表示，到殷墟实地参观游览，是学习殷商文化知识的最生动、最直接的途径，是最好的历史教科书。通过参观甲骨碑廊和甲骨文碑林，可以系统地了解我国文字产生、演变和发展的过程；通过欣赏世界上最大的青铜器——司母戊大方鼎，可以形象地领略到我们祖先精湛的冶铸和雕刻艺术；通过目睹用数以千计人、牛、马、羊祭祀的累累白骨，可深深感受到奴隶社会奴隶主的残酷和奢侈。人民日报记者蒋涵箴先生在参观了殷墟后，曾在《人民日报》上撰文写道：“假如我有一个上中小学的孩子，我一定要带他到安阳去参观殷墟，看看殷墟出土的甲骨文，让他见识一下曾经震惊世界的中国古代最早的文字；假如我是一个教师，我一定组织我的学生去安阳，上一堂生动活泼的语文课，讲解汉字的起源……”国际古迹遗址理事会专家金秉模

2005年9月28日在殷墟评估考察时谈道：“整体来看，殷墟遗址的价值很重要，遗址的保护与展示工作也是很好的。殷墟YH127甲骨窖穴是全人类最早的档案馆。王陵遗址可与古埃及金字塔相媲美，是第二个古埃及。”2006年7月13日殷墟成功列入世界遗产名录之后，省委书记徐光春同志指示：“为回报社会各界对殷墟申报世界文化遗产的支持，殷墟遗址免费向全国开放一个月。”2006年7月16日~8月15日，殷墟遗址共接待海内外游客200余万人次，充分显示社会各界对殷墟遗址的关注和重视。目前，殷墟遗址已成为安阳市对外开放的窗口和旅游业发展的龙头，每天来殷墟参观的海内外游客络绎不绝，门票年收入从申报前的200万元增加到近800万元。

总之，安阳市综合运用多种方法，探索遗址的保护和展示方法，既保护了深埋地下的遗迹，又取得了良好的展示效果，提高了文物遗址的可观赏性。特别是安阳市政府与中国社会科学院考古研究所合作，建造了集中收藏、保护、展示殷墟出土可移动文物的殷墟博物馆。这种中央单位与地方政府合作双赢的模式，有效解决了考古成果社会化、普及化的问题，取得了良好的经济效益和社会效益。殷墟“申遗”成功不仅意味着殷墟在中国乃至世界文明史上的地位得到确认，而且说明了殷墟在文物保护和展示管理方面的创新得到了世界的认可。同时，也为中国大遗址的考古、保护、展示树立了典范。

（责任编辑：张锺生）